

# Les acteurs dans la préparation de l'Expo

<p><b>Catherine Trautmann</b> <b>Commissaire Générale de l'Exposition Internationale 2004</b> catherine.trautmann@expo2004.pm.gouv.fr</p> <p>Ministre de la Culture et de la Communication de 1997 à 2000. Secrétaire d'Etat aux Personnes Agées et Handicapées en 1988. Députée européenne de 1989 à 1997 et députée de 1986 à 1988. Elue Maire de Strasbourg et Présidente de la Communauté urbaine en 1989 durant 10 ans. Membre du conseil municipal de Strasbourg depuis 1983. Titulaire d'une Maîtrise de Théologie protestante.</p>	<p><b>Jean-Baptiste Hy</b> <b>Chef de la Mission interministérielle pour l'Organisation de l'Exposition Internationale 2004</b> jean-baptiste.hy@expo2004.pm.gouv.fr</p> <p>Chef de la Mission interministérielle pour l'organisation de l'Exposition: coordination des administrations de l'Etat concernées par le projet; relations entre l'Etat et la SEMIMAGES; respect de l'équilibre financier de l'opération. Fonctions précédentes: sous-directeur au ministère des Finances (Direction générale des Impôts). Ancien élève de l'ENA (1983).</p>	<p>Directeur d'entreprise de 1976 à 1981 (produits sidérurgiques). Diplôme du BAFB (bibliothécaire). Licence Histoire. Titulaire d'un Baccalauréat Travaux Publics.</p>	<p><b>Alain Fontecave</b> <b>Secrétaire général de SEMIMAGES 2004</b> a.fontecave@semimages2004.com</p> <p>Directeur administratif et financier de sociétés concernées par la réalisation de grands projets tant en France qu'à l'Étranger: construction et exploitation du Métro de Toulouse; grands travaux de constructions et d'aménagement sur le Territoire de Polynésie; opération de développement et de modernisation de la riziculture au Cameroun (Banque Mondiale).</p>	<p>Directeur du Marketing puis Directeur Général adjoint de Maison de la France (1991-1997). Directeur Général de l'Office de Tourisme et des Congrès de Paris (1997-2002).</p>	
 <p>Catherine Trautmann</p>		<p><b>Patrice Charrié</b> <b>Président du Directoire de SEMIMAGES 2004</b> p.charrie@semimages2004.com</p> <p>Vice-président du Conseil Général de Seine-Saint-Denis de 1997 à 2001. Elu Conseiller Général de Stains en 1994. Responsable de la réhabilitation de la cité du Clos Saint-Lazare à Stains. Bibliothécaire en poste à Stains de 1981 à 1985.</p>		<p><b>Daniel Buillard</b> <b>Directeur Général adjoint en charge des Publics, de l'Exploitation, du Prélude et du Sponsoring (PEPS).</b> d.buillard@semimages2004.com</p> <p>Président du Directoire du Futuroscope de sa création en 1987 jusqu'en 2000. Directeur général de « GKN (1983-1987). Directeur d'une filiale agroalimentaire d'Unilever (1976-1983). Directeur commercial d'une société de distribution (1969-1976).</p>	<p><b>Gérard Lemonnier</b> <b>Directeur Général adjoint, en charge de l'Aménagement</b> g.lemonnier@semimages2004.com</p>
 <p>Jean-Baptiste Hy</p>		 <p>Patrice Charrié</p>		 <p>Daniel Buillard</p>	 <p>Alain Fontecave</p>



## Ce mois-ci

Dossier: l'Expo 2004/premier panorama  
Tschumi, l'architecte de l'exposition  
Portrait: les acteurs directs de l'Expo  
Point image(s) 01, juin 2002



<p><b>Christian Mantei</b></p>	<p><b>Monique Prim</b></p>	<p><b>Jean-Marc Providence</b></p>	<p><b>Samy Hofmann</b></p>	<p><b>Ours</b></p>	
<p><b>L'équipe du Commissariat général</b></p> <p><b>Samy Hofmann</b> <b>Commissariat général Directeur de l'International</b> samy.hofmann@expo2004.pm.gouv.fr</p> <p>Conseiller des affaires étrangères. Postes occupés à l'étranger: Thaïlande, Chine et Allemagne et dans les directions d'Asie, d'Europe et des affaires économiques à Paris puis Consul Général à Stuttgart et à Hambourg.</p>		<p><b>Marc Partouche</b> <b>Commissariat général Directeur de la stratégie et des contenus culturels Conseiller culturel de la direction générale de Semimages</b> marc.partouche@expo2004.pm.gouv.fr</p> <p>Nommé Inspecteur général à la délégation aux arts plastiques, au ministère de la culture et de la communication, en charge de l'audiovisuel, de la création technologique et de la recherche (1999-2001). Directeur de l'École Nationale Supérieure d'arts de Paris-Cergy (1992-1999). Docteur d'état en histoire de l'Art et Esthétique, spécialisé dans les Arts et la Culture du XXe siècle. Critique d'art et commissaire d'expositions.</p>		<p><b>Jean-Yves Nicolas</b> <b>Commissariat général Directeur de la communication</b> jean-yves.nicolas@expo2004.pm.gouv.fr</p> <p>Chef de projet sur la communication Euro de 1995 à 2002. Responsable des campagnes d'informations au ministère des finances de 1983 à 1995. Fonctionnaire au ministère de l'économie et des finances depuis 1975.</p>	
<p><b>Paule Lappini</b> <b>Commissariat général Directrice des Media</b> paule.lappini@expo2004.pm.gouv.fr</p> <p>Juriste de formation. A commencé sa carrière à la Direction générale des impôts. A intégré le Centre National de la Cinématographie pour y créer le service des affaires européennes en 1994 et exercer successivement les fonctions de Directeur adjoint puis de Directeur des affaires européennes et internationales.</p>		<p><b>Christian Scherer</b> <b>Commissariat général Directeur des réseaux, des technologies et de l'industrie</b> christian.scherer@expo2004.pm.gouv.fr</p> <p>Ancien élève de l'École Polytechnique, Ingénieur au corps des Mines. A consacré le début de sa carrière au service des entreprises, avant de devenir au sein du ministère de l'économie, des finances et de l'industrie, un expert des nouvelles technologies et de l'internet.</p>		<p><b>Directeur de la publication</b> Patrice Charrié</p>	<p><b>Service communication institutionnelle Point image(s)</b></p>
<p><b>Directeur de la publication</b> Patrice Charrié</p>		<p><b>Service communication institutionnelle Point image(s)</b></p>		<p><b>Directeur</b> Patrick Maurières p.maurieres@semimages2004.com</p>	
<p><b>Rédacteur en chef</b> Fabrice Savel f.savel@semimages2004.com</p>		<p><b>Rédaction</b> Anatome</p>		<p><b>Direction artistique et maquette</b> Intégral Ruedi Baur et Associés</p>	
<p><b>Photographies</b> André Lejare - Le Bar Floréal</p>		<p><b>Illustrations</b> BTA - architectes mandataires ARTEFACTORY - Images 3d.</p>		<p><b>Impression</b></p>	
<p><b>Tirage</b> 15000 exemplaires</p>		<p><b>000-0556</b></p>		<p><b>000-0008</b></p>	

# Catherine Trautmann

Commissaire générale

Dans deux ans, la France accueillera l'Expo 2004, la première Exposition internationale du troisième millénaire. Depuis 1937, nous n'avons pas accueilli d'exposition de cette ampleur.

C'est un événement de grande envergure et une chance pour notre pays.

Le Bureau international des expositions et les 88 Etats qui le composent ont retenu notre projet pour sa novation. Son thème, l'Image, sa conception, sa localisation idéale et la qualité de l'équipe en charge de sa réalisation sont les atouts de sa réussite.

Historique, scientifique, technique, artistique, éducative, industrielle ou ludique, l'image est présente au cœur de l'activité humaine. Pendant 90 jours, sur ce thème, c'est la diversité culturelle de notre planète que nous convions à s'exprimer. L'Expo 2004 est un lieu d'échange, d'expérimentation, de découverte, de création, de partage des savoirs et une fête populaire renouvelée quotidiennement du 7 mai au 7 août 2004.

Novateur, ce projet l'est aussi par notre ambition d'associer à sa préparation artistes, aménageurs, entrepreneurs, collectivités et habitants de l'Île-de-France auxquels pourront venir s'agréger les villes et les régions françaises qui le souhaiteront. Chacun doit pouvoir trouver et prendre toute sa place.

Nous aménageons un espace dédié à l'Expo sur le site de l'Aire des vents en Seine-Saint-Denis pour accueillir dans les meilleures conditions, les pays et le public. Les architectes sont déjà au travail et les chantiers vont s'ouvrir à la fin de cette année.

Pour la Seine-Saint-Denis, initiatrice du projet, c'est aussi un formidable pari, celui de consolider et de développer, grâce à la dynamique de l'Expo, la présence des industries de l'image.

Pendant que nous entrons dans la phase de réalisation, les premières annonces de participation des pays invités nous parviennent, comme autant de signes de confiance et d'intérêt pour notre entreprise.

A nous d'aborder cette aventure avec le talent et l'esprit de responsabilité que l'on attend de nous. C'est avec le plaisir et l'enthousiasme d'une équipe solide et motivée que nous nous apprêtons à accueillir le monde et les millions de visiteurs.

L'Expo 2004 commence maintenant, avec vous.

Catherine Trautmann

## Des points...

Le rêve a commencé en septembre 1998, aux lendemains d'une très mémorable Coupe du monde de football. Il prend forme à Lisbonne, lors de l'Exposition internationale que la capitale portugaise organisait sur le thème de la mer. C'est là que le président du Conseil général de Seine-Saint-Denis, Robert Clément, a l'idée d'organiser une prochaine Exposition dans son département.

C'est la première étape. Il y en a eu d'autres. La parution de ce premier numéro de "Point image(s)" en est une également. "Point image(s)": la traduction de l'anglais "picture element" ou "pixel", soit la plus petite surface homogène de l'image numérique. Pourquoi le pluriel? L'image à au moins deux faces, celle de son émetteur et celle du regard qui la reçoit. Mais elle sait aussi être tout en un. La parenthèse s'imposait au pluriel. Et d'un point, puis de points en points, tout commence, tout se construit.

Il y a eu, en l'an 2000, le dépôt de la candidature de la France pour cette Exposition internationale. La victoire de cette candidature en 2001. Puis la création de la Semimages pour organiser l'exposition et la nomination par le Président de la République de Catherine Trautmann qui en est la Commissaire générale. L'horizon est fixé à 2004. D'ici l'apothéose, les prochains objectifs pointent les étapes à venir. Avec cette lettre nous les vivrons ensemble.

000-0552

# Premier panorama

Un écrin de verdure à deux pas du cœur de Paris. L'Exposition internationale se prépare sur le site de "l'Aire des vents", sur la commune de Dugny (93), en bordure du Parc paysager de La Courneuve. Un lieu qui vit, déjà, dans l'avenir que l'Expo lui promet.

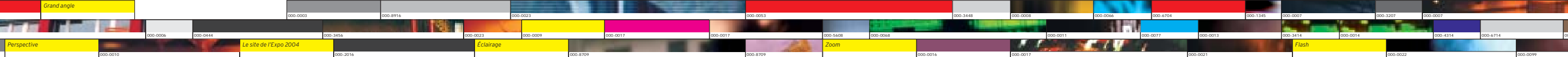
D'abord le nom : l'Aire des vents. Comme un espace à construire. Comme l'insaisissable réalité des images, entre le visible et l'invisible, la représentation et la chose représentée. De la querelle iconoclaste, des débats et interdits des religions du Livre aux frayeurs des sociétés premières, toujours la même question : l'image contient-elle le réel ? Viabilisé et libre de construction, le lieu se prête en tout cas remarquablement à son aménagement, à la réalisation du projet, au passage de l'idée à sa concrétisation. Encore vierge, il accueillera 100 000 m<sup>2</sup> d'installations, dont une partie sera pérenne (lire ci-dessous). D'abord le nom, donc, et ensuite une idée, celle d'une exposition à taille humaine : 25 hectares, dont une grande partie en espaces verts, adossés au Parc paysager de La Courneuve, propres à accueillir les visiteurs dans les meilleures conditions, même lors des pics prévisibles de fréquentation, prolongeant la découverte de l'Exposition et de ses richesses par la possibilité de pique-niques et autres évocations de plein air. C'est au demeurant le regard du visiteur qui sera le fil conducteur de l'Exposition, conçue selon des cheminements et à l'inverse de "placards"

offerts aux regards. De l'image à l'imaginaire, le pas n'est plus à faire. Alors imaginons : vous pénétrez l'espace, vous immergez au croisement de quatre directions, des quatre questionnements qui dessinent le sens. Verticalement : "Comment les images changent le monde ? Comment les images changent les hommes ?". Horizontalement : "Comment se fabriquent les images ? Comment se fabriquent les regards ?". Des pavillons thématiques aux pavillons nationaux, de carrefours en kiosques, devant la Grande scène ou sur l'Agora, les images vous accompagnent, images pour voir, pour savoir, pour jouer ou pour communiquer. Enfin, il y a l'histoire de la rencontre du lieu et de l'idée, un mariage d'amour et surtout de raisons. Car il y a de bonnes raisons à la terre d'élection de l'Expo, et encore bien au-delà du cadre paysager et des facilités d'aménagement. A commencer par sa position privilégiée au cœur de multiples axes de communication permettant une desserte multimodale (aéroports de Roissy et du Bourget, TGV, RER, autoroutes, bus, métro...). Autant de canaux qui irrigueront l'espace. Imaginez alors les millions de visiteurs...



Bernard Tschumi est l'architecte de l'Exposition

"L'espace est toujours en questionnement"



## A construire

Une centaine de structures seront installées sur l'Aire des vents. Certaines le temps de l'Exposition ; d'autres demeureront au-delà. Deux pavillons thématiques repères d'environ 6000 m<sup>2</sup> s'ouvrent sur les différents parcours possibles pour les visites. Une Grande scène et une Agora accueilleront jusqu'à 40 000 personnes lors des spectacles nocturnes, garantissant en outre 10 000 places assises lors des animations diurnes. Hébergeant les pays participants, les pavillons nationaux prendront place dans 180 modules de 333m<sup>2</sup> chacun. Partiellement couverts, trois "carrefours à images" proposeront des animations et quarante "kiosques à images" accueilleront les propositions



des artistes invités. Outre un espace d'exposition, le "village" offrira enfin un lieu de rencontres entre producteurs d'images et consommateurs, amateurs et spécialistes, et entre professionnels des différents territoires des industries de l'image.

## Des atouts pour le 93

L'Exposition internationale 2004 en Seine-Saint-Denis est une formidable opportunité de développement économique pour le département et l'ensemble du bassin parisien. Parmi les bénéficiaires les plus évidents, notons les investissements en aménagements paysagers et routiers (A1, RN2, RN17, RD50, RD114), l'installation de structures pérennes sur le site de l'Expo et une offre accrue de transports en commun. L'Expo a un "effet levier". Elle accélère la mise en œuvre des objectifs fixés par le contrat de plan Etat-Région. Ajoutons que toutes les retombées positives ne se mesurent pas encore. On peut seulement les estimer. C'est le cas des milliers d'emplois que l'Exposition générera, notamment dans les secteurs de l'hôtellerie, de la restauration, du bâtiment et des transports. L'expérience de la Coupe du monde de football et de la dynamique économique suscitée par la construction du Stade de France à Saint-Denis est bien sûr à l'esprit de chacun.

## Berceau

Si, avec les frères Lumière, le premier train du cinéma est arrivé en gare de La Ciotat, c'est en Seine-Saint-Denis que la lune en a pour la première fois pris plein les yeux. Ce voyage cinématographique chez les Sélénites, on le devait au génie de Méliès et au travail de son studio de Montreuil. Des chefs-d'œuvre du cinéma tournés aux studios Eclair (Epinay-sur-Seine) ou Pathé (Saint-Ouen) à Loft story (La Plaine-Saint-Denis), le 93 entretient une relation privilégiée avec la production des images. L'audiovisuel représente 8000 emplois dans le département sur 45000 en France.

Il a fait le Parc de la Villette et la Villette l'a rendu célèbre. Il combine des systèmes de points, de lignes et de surface. Il va de "folies"-fameuses constructions rouge vif - en galeries couvertes et autre promenade "cinématique". En 1983, il remporte le concours international pour l'aménagement du Parc de la Villette à Paris. Trop compliqué : "la population va détester", promet la critique autorisée. Les visiteurs se pressent en masse : ils adorent. Là où ses collègues s'interrogent sur l'ordonnance ou la symétrie, Bernard Tschumi parle de scénarii, de plans, de séquences... Sa réflexion entretient depuis longtemps une familiarité avec le monde des images.

Tschumi déconstruit pour bâtir : "L'architecture est avant tout événement et non pas forme"; l'imprévu la révèle : "L'architecture est à la fois action, espace et mouvement", dit-il encore. Lauréat du concours de l'Expo 2004, il présentera son projet en septembre prochain. Bernard Tschumi a 58 ans. Il est doyen de la faculté d'architecture et d'urbanisme de Columbia. Le prestigieux Museum of Modern Art (MoMA) de New York lui a consacré une exposition. Il a conçu l'Hôtel du département du Bas-Rhin, le jardin d'entreprises de Chartres, le studio national des arts contemporains du Fresnoy, l'école d'architecture de Marne-la-Vallée, le Parc des expositions de Rouen...

## BIE

Trois initiales qui signent le début de toute l'histoire : le 28 mars 2001, le Bureau international des expositions (BIE) retenait la candidature de la France pour l'Exposition internationale en 2004. Créé par une convention signée à Paris en 1928 et révisée en 1980, le BIE rassemble 88 Etats. Ses objectifs sont de mettre un terme à la multiplication désordonnée des expositions internationales au début du siècle, de veiller à leur qualité et de réglementer leur fréquence. Dans la dernière période, et singulièrement pour 2004, le BIE a été attentif à rendre ces événements accessibles à chaque pays, quelle que soit leur taille, comme participant ou organisateur. Des formes de participation plus diverses que par le passé permettent l'expression de toutes les cultures.

Clin d'œil

## Festival d'affiches de Chaumont : Images du monde / Monde des images

Pour sa 13<sup>e</sup> édition, le festival d'affiches de Chaumont a choisi de valoriser son fonds exceptionnel. Constitué de 5 000 affiches anciennes et de 15 000 affiches contemporaines collectées au fil des années, il réunit les œuvres des plus importants graphistes du monde entier. Un florilège de 500 affiches est présenté au public dans divers lieux de la ville. Ce patrimoine historique et contemporain unique est un ferment pour le travail des nouvelles générations de graphistes. Le concours "étudiants" permettra l'exposition de la totalité des 500 affiches réalisées au préalable dans les écoles et trois prix seront remis. Festival d'affiches de Chaumont - Rencontres internationales des arts graphiques du 1<sup>er</sup> au 30 juin 2002. Contacts : Association des Rencontres Internationales des Arts Graphiques de Chaumont - t. 03 25 03 86 80